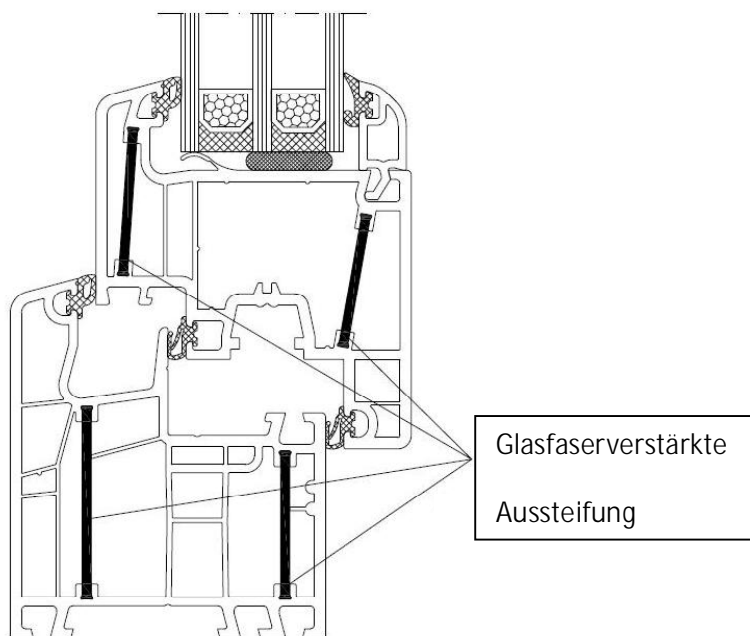


Montagerichtlinien für energeto® Kunststoff - Fenster

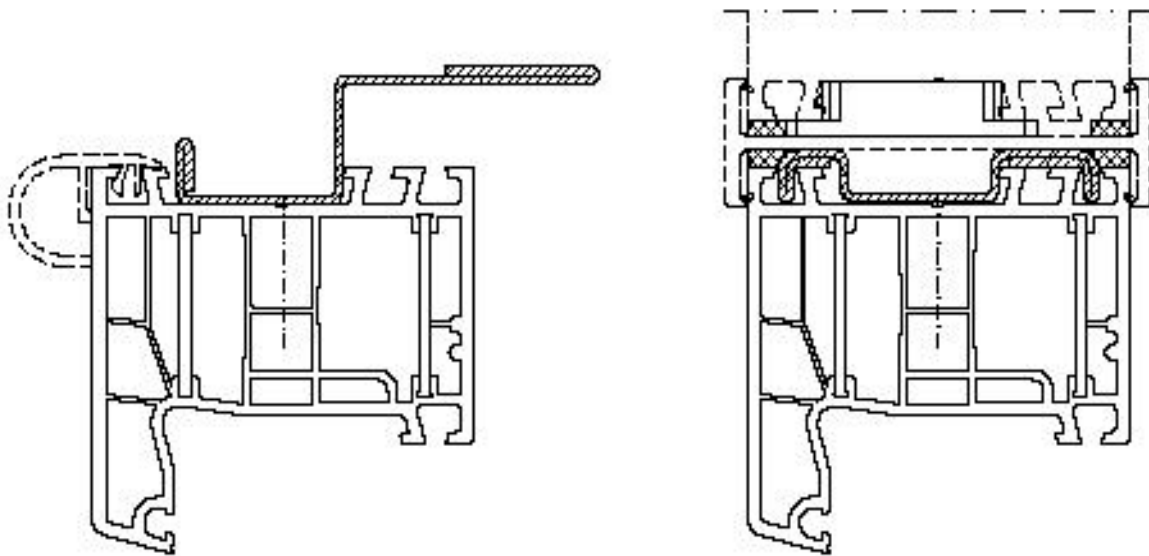
Die nachfolgenden wichtigsten allgemeinen und speziellen Montagehinweise sind unbedingt zu den sonst üblichen Montagehinweisen für Kunststoff-Fenster zu beachten.

Bei energeto® - Fenster- bzw. Türelementen handelt es sich um ein hochwertiges Produkt mit speziellen Eigenschaften welche auch bei der Montage berücksichtigt werden müssen.

Energeto® - Fenster bestehen im Blendrahmen und bei bestimmten Flügelprofilen aus speziellen Faserverstärkungstreifen die speziell für diesen Einsatzzweck in Zusammenarbeit mit der Firma BASF entwickelt wurden. Durch die im Blendrahmen und in der Regel auch im Flügel nicht mehr notwendige Metallaussteifung (=Wärmebrücke), wird die Wärmedämmung der Profil-Konstruktion deutlich gegenüber herkömmlichen Profilen mit eingesetzten Metallaussteifungen verbessert. Durch eine Verklebung der Scheibe mit dem Flügelprofil wird deren Festigkeit ähnlich wie bei den heutigen in Kraftfahrzeugen verklebten Scheiben auf die Konstruktion übertragen. Somit ist eine zusätzliche Aussteifung der Flügelprofile in der Regel nicht mehr erforderlich.

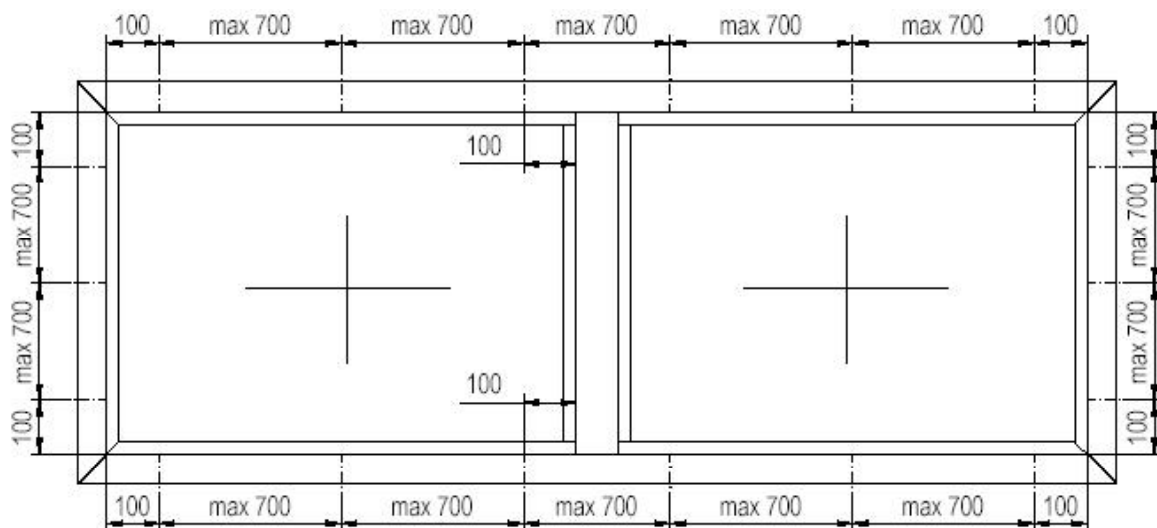


Der Einbau der Blendrahmenprofile muss lot- und waagrecht sehr exakt erfolgen; Durchbiegungen sind zu vermeiden und nach der Montage nochmals zu prüfen.



Alle freien Blendrahmenlängen, wie z.B. das obere Querstück bei bauseitigen Rollladenkästen oder Element – Kopplungen (im Bild links mit spezieller Rahmenkopplung), sind gemäß den statischen Erfordernissen zu armieren.

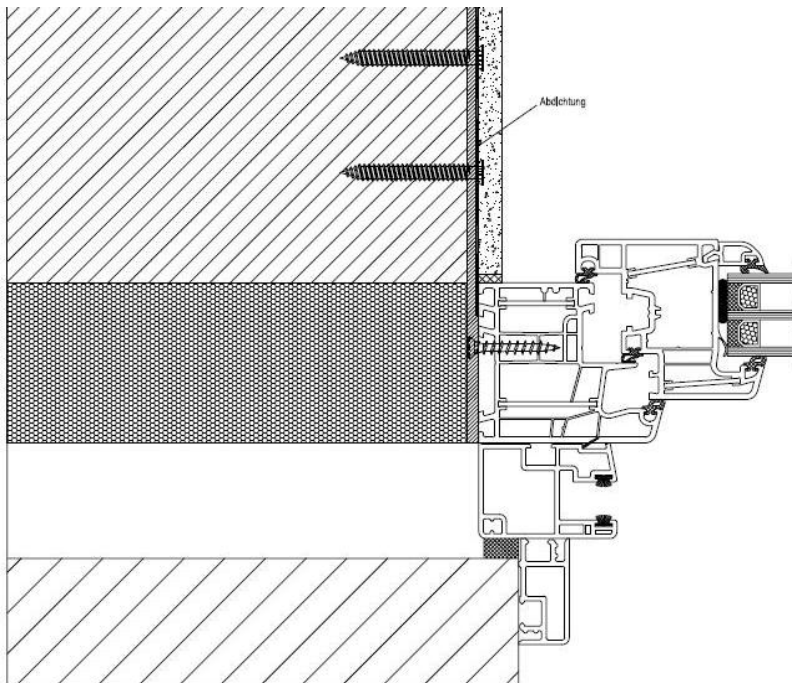
Allgemein und insbesondere bei Festfeldern, Balkontüren und PSK-Elementen müssen energeto® - Fensterelemente standardmäßig umlaufend in den angegebenen Maximalabständen verschraubt bzw. montiert werden. Hierbei ist auf den Einsatz von handelsüblichen Mauerankern mit in der Regel nicht ausreichender Biegesteifigkeit zu verzichten.



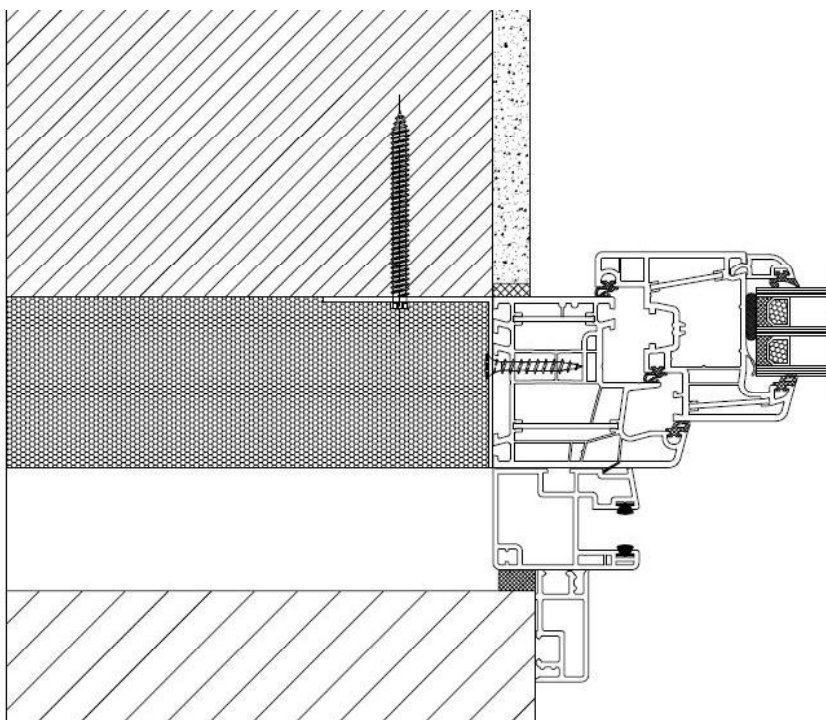
Insbesondere ist darauf achten, dass neben der besonders wichtigen Befestigung im unteren Bereich auch im Bereich der Eck- und Scherenlager auf Grund der dort angreifenden Flügelkräfte in unmittelbarer Nähe die Befestigungspunkte vom Blendrahmen zum Baukörper gewählt werden, um ein Auslenken der Rahmenprofile zu vermeiden.

Ist z.B. eine Vorwandmontage etc. erforderlich sind entsprechend stabile Winkel bzw. Laschen (Anker) einzusetzen (z.B. 70*70*2mm) und die Winkel in die Blendrahmenprofile mit je 2 Stück Kunststoff-schrauben z.B. 4,3 * 40mm (alternativ 1 Stück Dübelschraube 6,5*40mm) an unten aufgeführter Position der Dübelkammer zu befestigen.

Laschen:

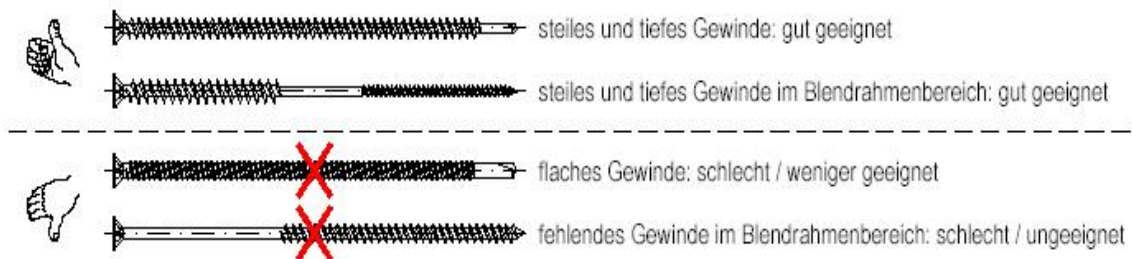


Winkel:



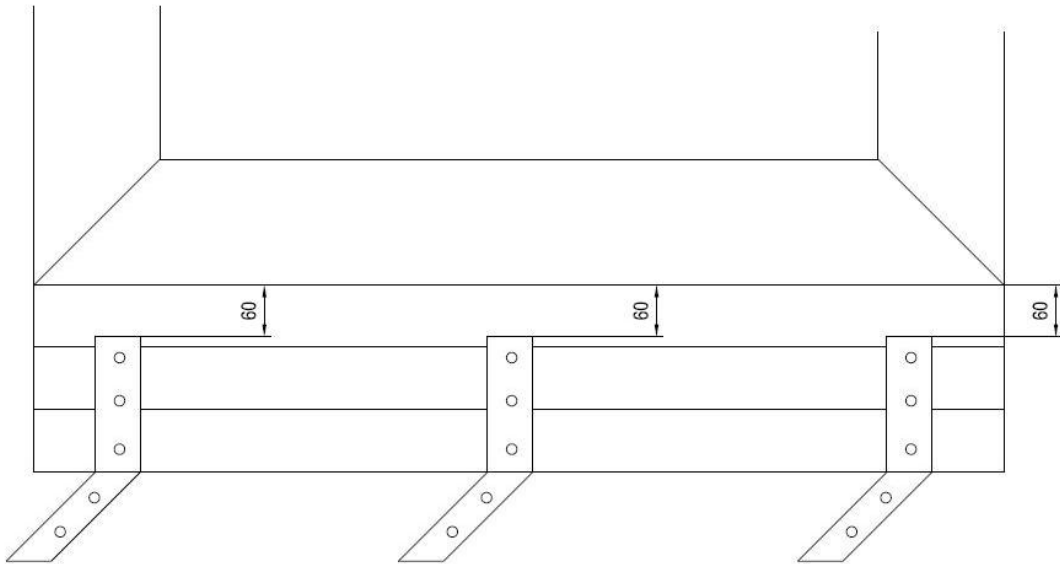
Geeignet und ausdrücklich empfohlen für die Verschraubung in druckfestem Mauerwerk sind vor allem auch Distanzmontageschrauben bzw. Abstandsmontageschrauben (z.B. F-Anker Ø6mm, Würth) mit entsprechenden Spreizdübeln (z.B. Kunststoff-Rahmendübel W-RD Ø8mm, Würth oder Zebra® Shark-Dübel Ø8mm, Würth) unter Berücksichtigung der zu übertragenden Kräfte, der Festigkeit der angrenzenden Bauteile (Mauerwerk, Beton usw.) und in der Anschlussfuge auftretenden Bewegungen.

Von großer Bedeutung ist der gute Sitz der Schraubengewinde in den Kunststoffstegen der Blendrahmen und die Dimensionierung des vorgebohrten Dübellochs (im Kunststoffprofil statt Herstellerempfehlung 6mm mit 5mm vorbohren!), welches in der Regel dem oberen Kerndurchmesser der Schraube entsprechen sollte. Bewährt haben sich insbesondere große Gewindesteigungen mit tief eingeschnittenem Gewinde gemäß Darstellung.



Keinesfalls zur Anwendung kommen dürfen auch früher gerne eingesetzte Schlagdübel etc.

Bei der Verwendung von Verbreiterungen mit insgesamt mehr als 60mm Aufbau sind zusätzliche Winkel zur Befestigung zum Baukörper vorzusehen. Hierbei sind die Winkel von Ihrer Länge so zu wählen, dass das über 60mm liegende Gesamtmaß der Verbreiterungen mit abgedeckt wird.



Montagebeispiel Energeto-Fenster
mit Muerschrauben

